

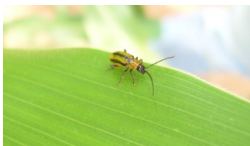
Bollettino n. 08/2017  
Emesso in data 22/06/17

Indicazioni valide per la sola provincia di Brescia

Adesso in campo:



V17-R1



Adulti di Diabrotica



Crisalide di Piralide

Proseguono condizioni di tempo tipicamente estivo con possibili locali precipitazioni tra domenica e l'inizio della prossima settimana. Aggiornamenti sulle condizioni meteorologiche possono essere ottenuti ai seguenti link:

[Bollettino agrometeorologico Arpa Lombardia](#)

(aggiornato ogni martedì);

[Previsioni meteo Arpa Lombardia](#)

(aggiornato tutti i giorni alle 13.00 tranne la domenica).

Per informazioni a livello locale si ricorda il servizio agrometeo messo a disposizione sul sito di [Condifesa](#) e accessibile dal menu di destra sulla homepage.

## Diabrotica

L'attività larvale si può considerare conclusa anche negli appezzamenti seminati in secondo raccolto, si riscontrano altresì allettamenti ed ginocchiate nei primi raccolti vittime di attacchi più massicci. L'attività di irrigazione in corso sta favorendo la risposta positiva della pianta che stimolata moltiplica ed accresce l'apparato radicale anche se danneggiato.

Nei campi soggetti a rischio dovrebbero essere già presenti le trappole cromotropiche per il monitoraggio, dove già si segnalano catture anche consistenti, talvolta oltre i 300 adulti trappola. In questi rari casi si segnala la possibilità di avere una interferenza nella corretta fecondazione delle spighe –da bibliografia la soglia è fissata a 150 adulti trappola in pre fioritura– sebbene, data la velocità di fuoriuscita delle setole e la discontinua attività motoria dell'insetto nell'arco della giornata, tale evento risulta fortunatamente assai raro.

Anche le femmine sono state rinvenute in campo ed è in corso la fase di accoppiamento. Si prevede di trovare le prime femmine gravide nei prossimi 7/10 giorni che andranno poi ad ovideporre nel terreno. Nel prossimo bollettino sarà indicato il momento migliore per effettuare un trattamento adulticida, ad oggi non sussistono le condizioni.

## Indicazioni per il monitoraggio aziendale della diabrotica

Le trappole andranno posizionate in numero di **3 per appezzamento** e dovranno essere controllate settimanalmente per **6 settimane consecutive**. Le trappole andranno posizionate indicativamente come riportato in figura a seconda della forma dell'appezzamento.

Le trappole vanno appese sullo stocco o ad un sostegno e alzate progressivamente sino all'altezza della spiga se la pianta al momento del posizionamento la pianta non ha ancora raggiunto l'altezza definitiva.

- Per comodità, 2 trappole saranno posizionate lungo una stessa fila, e l'altra su un'altra fila in posizione falsata rispetto alle altre.

- È importante marcare in modo ben visibile dall'esterno le file lungo le quali vengono posizionate le trappole per poterle facilmente individuare nei controlli successivi.

- Ad ogni controllo il numero di individui catturati su ogni trappola andrà annotato e gli insetti rimossi.

- Le trappole andranno sostituite qualora non più efficienti (sporco, catture molto

numerose, ecc..) e comunque al terzo rilievo. Per ogni appezzamento andrà quindi valutata la necessità di un numero minimo di 6 trappole.

- Andranno monitorati preferibilmente i campi che lo scorso anno hanno subito danni o quelli che quest'anno manifestano i maggiori problemi od eventualmente alcuni danni.

- Monitorare preferibilmente appezzamenti in monosuccessione da almeno due anni. In quelli avvicendati la popolazione sarà sicuramente inferiore.

- Dovranno essere monitorati preferibilmente i primi appezzamenti seminati, che si presentano ad uno stadio vegetativo del mais più avanzato.

### **Piralide prima generazione**

Le temperature elevate e l'alta pressione stanno favorendo lo sviluppo dell'insetto, la cui pressione però differisce ampiamente fra appezzamenti diversi.

Nei mais più precoci ed in piena fioritura si rilevano larve di 4a-5a età e crisalidi precoci, solo talvolta mature e tendenzialmente nella zona più a sud della provincia. Nei mais più tardivi si rilevano larve di 3a 4a e 5a età.

Nella settimana in corso sono state apposte in campo le trappole per il monitoraggio degli adulti, l'inizio del volo della seconda generazione è previsto a giorni.

E' ancora presto per effettuare un trattamento, che sarà mirato al contenimento delle uova e delle larve della seconda generazione.



Nell'immagine si osservano una larva di terza età e tre crisalidi rinvenute nello stocco e all'ascella delle foglie al di sotto della spiga.

La crisalide imbrunisce nell'avanzamento dello sviluppo.